

RENSEIGNEMENTS SUR LE MÉDICAMENT POUR LE PATIENT

LISEZ CE DOCUMENT POUR ASSURER UNE UTILISATION SÉCURITAIRE ET EFFICACE DE VOTRE MÉDICAMENT

MYLAN-RIVASTIGMINE PATCH 5

MYLAN-RIVASTIGMINE PATCH 10

Timbre transdermique de rivastigmine

Lisez ce qui suit attentivement avant de prendre **MYLAN-RIVASTIGMINE PATCH** et lors de chaque renouvellement de prescription. L'information présentée ici est un résumé et ne couvre pas tout ce qui a trait à ce médicament. Discutez de votre état de santé et de votre traitement avec votre professionnel de la santé et demandez-lui s'il possède de nouveaux renseignements au sujet de **MYLAN-RIVASTIGMINE PATCH**.

Mises En Garde Et Précautions Importantes

Ne portez pas plus d'un timbre transdermique à la fois. C'est potentiellement dangereux et peut entraîner des conséquences nécessitant des soins d'urgence. Si vous appliquez par erreur plus d'un timbre MYLAN-RIVASTIGMINE PATCH, retirez tous les timbres et consultez un médecin **sans tarder**.

Pourquoi MYLAN-RIVASTIGMINE PATCH est-il utilisé?

MYLAN-RIVASTIGMINE PATCH est utilisé chez les adultes pour traiter les symptômes de la maladie d'Alzheimer (un type de démence) légère à modérément.

Comment MYLAN-RIVASTIGMINE PATCH agit-il?

MYLAN-RIVASTIGMINE PATCH fait partie d'un groupe de médicaments appelés « inhibiteurs de la cholinestérase ». Les personnes souffrant de la maladie d'Alzheimer présentent de faibles taux d'acétylcholine dans le cerveau. Il s'agit d'une substance qui semble nécessaire à la mémoire et à d'autres fonctions mentales. MYLAN-RIVASTIGMINE PATCH bloque une enzyme qui décompose l'acétylcholine, appelée acétylcholinestérase. Par conséquent, la quantité d'acétylcholine augmente dans le cerveau, ce qui améliore la mémoire.

Quels sont les ingrédients dans MYLAN-RIVASTIGMINE PATCH?

Ingrédients médicinaux : rivastigmine

Ingrédients non médicinaux : Adhésif acrylique, diméthicone, acétate d'éthyle, poly (méthacrylate de butyle, méthacrylate de méthyle), colle de silicone appliquée à la pellicule flexible de polyéthylène/polyuréthane/polyester, encre brune, membrane protectrice de polyester.

MYLAN-RIVASTIGMINE PATCH est disponible sous les formes posologiques suivantes :

Timbre transdermique : 4,6 mg/24 h (MYLAN-RIVASTIGMINE PATCH 5; offert en timbre rond de 5,0 cm², de couleur pêche et conditionné dans une pochette carrée), 9,5 mg/24 h (MYLAN-RIVASTIGMINE PATCH 10; offert en timbre rond de 10,0 cm², de couleur pêche et conditionné dans une pochette carrée).

Ne prenez pas MYLAN-RIVASTIGMINE PATCH si :

- Vous êtes allergique à la rivastigmine ou à d'autres ingrédients de MYLAN-RIVASTIGMINE PATCH.
- Vous êtes allergique à un médicament semblable (p. ex., un dérivé du carbamate).
- Vous souffrez d'une grave maladie du foie.
- Vous avez déjà eu une réaction allergique cutanée à des timbres à la rivastigmine. La réaction cutanée :
 - s'est étendue au-delà de la taille du timbre et/ou était plus grave au point d'application du timbre (comme des cloques, une aggravation de l'inflammation de la peau, de l'enflure);
 - ne s'est pas atténuée dans les 48 heures suivant le retrait du timbre.
- Vous avez déjà eu une réaction cutanée grave pendant le port de timbres ou la prise de gélules ou d'une solution orale à la rivastigmine. Il s'agissait notamment d'une réaction s'étendant sur de grandes surfaces de votre corps ou de cloques sur la peau, la bouche, les yeux ou les parties génitales.
- Vous avez ou avez eu des problèmes cardiaques (p. ex., des battements de cœur irréguliers).

Consultez votre professionnel de la santé avant de prendre MYLAN-RIVASTIGMINE PATCH, afin de réduire la possibilité d'effets indésirables et pour assurer la bonne utilisation du médicament. Mentionnez à votre professionnel de la santé tous vos problèmes de santé, notamment si :

- vous souffrez actuellement d'une maladie qui affecte votre cœur et/ou vos vaisseaux sanguins (p. ex., maladie coronarienne, insuffisance cardiaque congestive).
- vous vous évanouissez parfois de manière inexplicable.
- vous avez des problèmes hépatiques ou rénaux.
- vous prenez actuellement d'autres médicaments.
- vous souffrez actuellement ou avez déjà souffert d'un ulcère dans l'estomac ou les intestins.
- vous avez un risque accru de présenter des ulcères (p. ex., si vous prenez des médicaments anti-inflammatoires non stéroïdiens [AINS] ou des doses élevées d'acide acétylsalicylique [AAS]).
- vous éprouvez actuellement ou avez déjà éprouvé des difficultés à uriner.

- vous souffrez actuellement ou avez déjà souffert de convulsions (p. ex., épilepsie).
- vous souffrez d'une maladie respiratoire qui affecte la respiration (p. ex., asthme ou maladie pulmonaire obstructive).
- vous pesez moins de 50 kg. Vous êtes plus susceptible de ressentir des effets indésirables lors de votre traitement avec MYLAN-RIVASTIGMINE PATCH.
- vous prévoyez de subir une opération sous anesthésie générale (médicament qui vous endort).
- vous présentez des mouvements involontaires et incontrôlés du corps, du visage ou des membres (trouble extrapyramidal). MYLAN-RIVASTIGMINE PATCH peut aggraver vos symptômes.
- vous avez un risque accru de présenter des troubles d'arythmie cardiaque grave, voire mortelle. Les facteurs de risque sont notamment les suivants :
 - vous présentez une insuffisance cardiaque.
 - vous avez récemment eu une crise cardiaque.
 - vous avez un rythme cardiaque plus lent que d'habitude.
 - un professionnel de la santé vous a dit que vous aviez un faible taux de potassium ou de magnésium dans le sang.
 - vous avez des antécédents familiaux de troubles du rythme cardiaque.
 - vous prenez des médicaments connus pour provoquer des troubles du rythme cardiaque.
- vous êtes enceinte, pensez être enceinte ou avez l'intention de tomber enceinte.
- vous allaitez ou prévoyez d'allaiter.

Autres mises en garde à connaître :

MYLAN-RIVASTIGMINE PATCH peut provoquer des effets indésirables graves, dont :

- Des **réactions allergiques cutanées** : celles-ci peuvent apparaître à tout moment de votre traitement avec MYLAN-RIVASTIGMINE PATCH. Les réactions cutanées au point d'application du timbre sont souvent de gravité légère à modérée. Cependant, des réactions cutanées plus graves peuvent survenir. Prévenez votre professionnel de la santé **immédiatement** si :
 - vous présentez une réaction allergique cutanée qui s'étend au-delà du point d'application du timbre.
 - vous présentez des réactions cutanées graves au point d'application du timbre (p. ex., des rougeurs, des enflures, des cloques ou des lésions cutanées).
 - les symptômes ne s'améliorent pas dans les 48 heures suivant le retrait du timbre.

- **Syndrome de Stevens-Johnson (SJS)** (éruption cutanée grave) : cette réaction cutanée rare, grave et potentiellement mortelle a été rapportée chez des patients utilisant MYLAN-RIVASTIGMINE PATCH. Arrêtez de porter le timbre MYLAN-RIVASTIGMINE PATCH et consultez un médecin **immédiatement** si vous présentez ces symptômes :
 - une éruption cutanée grave ou toute autre réaction cutanée importante comme la formation de cloques ou une desquamation des lèvres, des yeux, de la bouche, du nez ou des organes génitaux.
 - de la fièvre, des frissons, des maux de tête, une toux, des courbatures ou un gonflement des ganglions.
- **Troubles du rythme cardiaque** : certains inhibiteurs de la cholinestérase, comme le timbre MYLAN-RIVASTIGMINE PATCH, peuvent provoquer des troubles importants du rythme cardiaque tels que :
 - **Syndrome de l’allongement de l’intervalle QT** (trouble du rythme cardiaque où le muscle cardiaque met plus de temps à se contracter et à se relâcher que d’habitude).
 - **Torsade de pointes** (rythme cardiaque irrégulier potentiellement mortel) chez les patients présentant des facteurs de risque.
- **Troubles gastro-intestinaux** :
 - Il s’agit notamment de nausées intenses, de vomissements et de diarrhées, en particulier au début du traitement ou lorsque la dose est augmentée. Vous risquez de vous déshydrater si ces effets ne sont pas pris en charge. Vous ou votre aidant devez toujours surveiller ces effets indésirables lors de votre traitement. Prévenez votre professionnel de la santé si ces symptômes persistent. Votre dose doit peut-être être ajustée ou réduite.
 - Les inhibiteurs de la cholinestérase, comme le timbre MYLAN-RIVASTIGMINE PATCH, peuvent également provoquer une augmentation de la sécrétion d’acide dans l’estomac. Cela peut entraîner des saignements dans le tractus gastro-intestinal.
- **Pancréatite** (inflammation du pancréas) : peut avoir lieu peu de temps après le début du traitement, voire après plusieurs mois ou années de traitement par MYLAN-RIVASTIGMINE PATCH.

Consultez le tableau « **Effets secondaires graves et mesures à prendre** » pour obtenir plus d’informations sur ces effets indésirables graves ainsi que d’autres.

Conduite et utilisation de machines : votre professionnel de la santé vous indiquera si, compte tenu de votre maladie, vous pouvez conduire un véhicule ou utiliser des machines en toute sécurité. MYLAN-RIVASTIGMINE PATCH peut donner des vertiges ou provoquer de la somnolence, surtout au début de votre traitement ou lorsque la dose est augmentée. Si vous ressentez les effets de MYLAN-RIVASTIGMINE PATCH, ne conduisez pas et n’utilisez aucun outil ou machine.

Grossesse : il n'existe pas de données concernant les risques de MYLAN-RIVASTIGMINE PATCH sur la santé de l'enfant à naître. Par conséquent, vous ne devez pas l'utiliser si vous pouvez tomber enceinte, à moins que votre professionnel de la santé n'ait déterminé que les avantages potentiels l'emportent sur les risques potentiels pour votre bébé. Si vous découvrez que vous êtes enceinte pendant votre traitement avec MYLAN-RIVASTIGMINE PATCH, informez **immédiatement** votre professionnel de la santé.

Allaitement : il n'existe pas de données concernant le passage de MYLAN-RIVASTIGMINE PATCH dans le lait maternel et le danger potentiel que cela représente pour le bébé allaité. Par conséquent, MYLAN-RIVASTIGMINE PATCH n'est pas recommandé lors de l'allaitement. Discutez avec votre professionnel de la santé des autres moyens de nourrir votre bébé pendant votre traitement avec MYLAN-RIVASTIGMINE PATCH.

Chirurgie : informez tout médecin, dentiste, pharmacien ou professionnel de la santé que vous consultez, que vous prenez ce médicament. MYLAN-RIVASTIGMINE PATCH peut accentuer les effets de certains relaxants musculaires utilisés lors des anesthésies.

Examens de santé et dépistage :

- La maladie d'Alzheimer et les inhibiteurs de la cholinestérase comme MYLAN-RIVASTIGMINE PATCH peuvent entraîner un manque d'appétit et/ou une perte de poids importante. Votre professionnel de la santé surveillera de près votre appétit et votre poids tout au long de votre traitement avec MYLAN-RIVASTIGMINE PATCH.
- Votre professionnel de la santé pourra également surveiller votre fréquence cardiaque pendant cette période.

Mentionnez à votre professionnel de la santé toute la médication que vous prenez, y compris les médicaments, les vitamines, les minéraux, les suppléments naturels ou les produits de médecine alternative.

Les produits qui suivent pourraient être associés à des interactions médicamenteuses avec MYLAN-RIVASTIGMINE PATCH :

- Les autres inhibiteurs de la cholinestérase ou cholinomimétiques (utilisés dans le traitement des symptômes de la maladie d'Alzheimer, des démences, de la myasthénie grave [une maladie neuromusculaire auto-immune], ou dans le traitement du glaucome ou de la rétention urinaire)
- Les médicaments anticholinergiques (utilisés dans le traitement de diverses conditions telles que l'asthme, la maladie pulmonaire obstructive chronique [MPOC], l'hyperactivité de la vessie, les troubles gastro-intestinaux et les symptômes de la maladie de Parkinson)
- Les médicaments connus pour allonger une partie du rythme cardiaque, appelée « intervalle QT ». Il peut s'agir de :
 - médicaments utilisés dans le traitement d'un rythme cardiaque irrégulier (p. ex., quinidine, amiodarone, sotalol)

- certains médicaments utilisés dans le traitement de la dépression (p. ex., citalopram, escitalopram)
- médicaments utilisés dans le traitement des symptômes psychotiques (p. ex., dérivés de la phénothiazine, pimozide, ziprasidone)
- médicaments utilisés pour augmenter la motilité gastro-intestinale (p. ex., cisapride)
- médicaments utilisés dans le traitement des allergies
- certains médicaments utilisés dans le traitement d'infections bactériennes (p. ex., moxifloxacine, érythromycine, lévofloxacine, clarithromycine)
- médicaments utilisés dans le traitement de la malaria
- Le métoclopramide (utilisé dans le traitement et la prévention des nausées et vomissements, pour aider à la vidange de l'estomac et au reflux gastrique chronique)
- Les bêta-bloquants (utilisés dans le traitement de l'hypertension artérielle et des douleurs thoraciques)
- Les médicaments utilisés pour prévenir et maîtriser les crises d'épilepsie
- Les relaxants musculaires utilisés pendant une intervention chirurgicale
- La nicotine et les produits à base de tabac

Comment appliquer MYLAN-RIVASTIGMINE PATCH :

- Toujours suivre attentivement les consignes données par votre professionnel de la santé, même si elles diffèrent de celles énumérées dans cette notice.
- Vous et votre aidant devez lire la notice d'utilisation avant d'appliquer MYLAN-RIVASTIGMINE PATCH.
- Vous pourriez recevoir une carte de rappel destinée au patient pendant votre traitement par MYLAN-RIVASTIGMINE PATCH. Cette carte permet de faire le suivi quant au moment où vous ou votre aidant appliquez et retirez un MYLAN-RIVASTIGMINE PATCH. Vous devez l'utiliser pour vous assurer que vous utilisez le timbre transdermique en toute sécurité. Si vous avez des questions ou si vous avez besoin d'obtenir de plus amples renseignements au sujet de la carte de rappel destinée au patient, veuillez consulter votre professionnel de la santé ou communiquer avec le fabricant en visitant le site Web www.mylan.ca ou en composant le 1-844-596-9526.

NE PAS :

- **appliquer plus d'un seul timbre MYLAN-RIVASTIGMINE PATCH à la fois. Vous devez enlever le timbre du jour précédent avant d'en appliquer un nouveau.**
- **utiliser un timbre MYLAN-RIVASTIGMINE PATCH qui est endommagé ou qui présente des signes d'altération.**

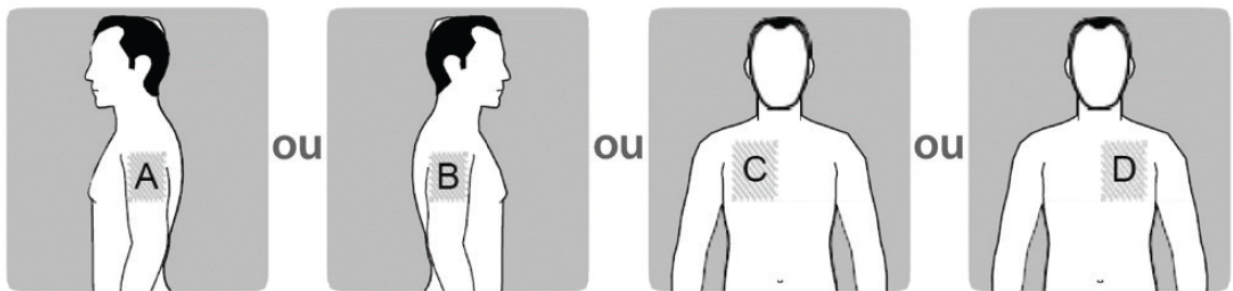
- couper le timbre en morceaux. MYLAN-RIVASTIGMINE PATCH ne fonctionne pas correctement et n'est pas sécuritaire s'il est endommagé de quelque manière que ce soit.
- avaler MYLAN-RIVASTIGMINE PATCH.
- toucher vos yeux après avoir manipulé le timbre MYLAN-RIVASTIGMINE PATCH.

Avant d'appliquer un timbre MYLAN-RIVASTIGMINE PATCH, vérifiez que votre peau :

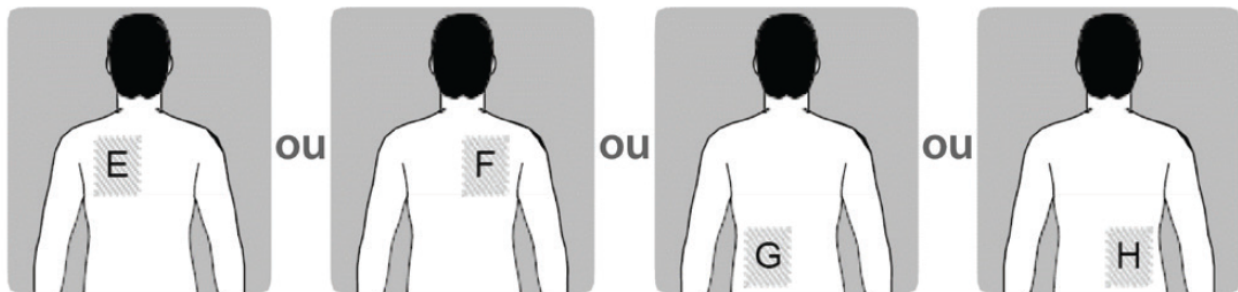
- est propre, sèche et dénuée de poils
- n'est pas couverte de poudre, d'huile, de crème hydratante ou de lotion (qui pourrait empêcher le timbre d'adhérer correctement à la peau)
- ne présente pas de coupures, d'éruptions cutanées et/ou d'irritations.

Appliquez **UN SEUL** timbre par jour sur **UN SEUL** des points d'application suivants : le haut **OU** le bas du dos (E ou F ou G ou H) **OU** le haut du bras (A ou B) **OU** la poitrine (C ou D).

Haut du bras/ la poitrine :



Dos :



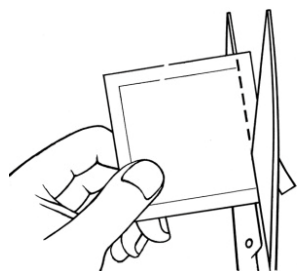
L'application du timbre sur d'autres zones (p. ex., abdomen ou cuisses) peut diminuer la quantité de médicament libérée par le timbre. Cela peut aussi provoquer une irritation cutanée plus importante au point d'application du timbre. Évitez d'appliquer le timbre sur des zones où les vêtements serrés peuvent le décoller.

Lorsque vous changez le timbre, vous devez retirer celui de la veille avant d'en appliquer un nouveau sur une zone différente de votre peau (p. ex., un jour sur la partie droite de votre corps, puis sur la partie gauche le jour suivant). Ne pas appliquer un nouveau timbre au même endroit avant au moins 14 jours.

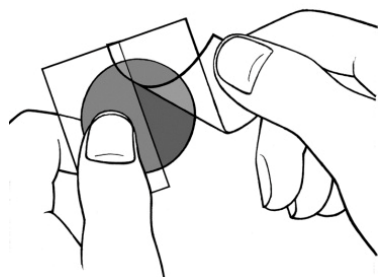
Application de MYLAN-RIVASTIGMINE PATCH :

Le timbre est un disque en plastique mince et opaque qui se colle à la peau. Chaque timbre doit rester scellé dans sa pochette protectrice jusqu'au moment de son application. Laissez le nouveau timbre dans sa pochette et le timbre usagé sur votre peau jusqu'à ce que vous soyez prêt à appliquer un nouveau timbre.

1. Coupez la pochette le long de la ligne en suivant le pointillé ou à l'entaille et enlevez le timbre.



2. Une membrane protectrice couvre le côté adhésif du timbre. Enlevez un côté de la membrane protectrice. Ne touchez pas la partie collante du timbre avec les mains.



3. Posez la partie collante du timbre en haut **OU** en bas du dos, **OU** dans le haut du bras **OU** sur la poitrine, et enlevez ensuite l'autre côté de la membrane protectrice.



4. Avec la paume de la main, appuyez fermement sur toute la surface du timbre pendant au moins 30 secondes afin qu'il soit bien en place et que les bords soient bien collés.

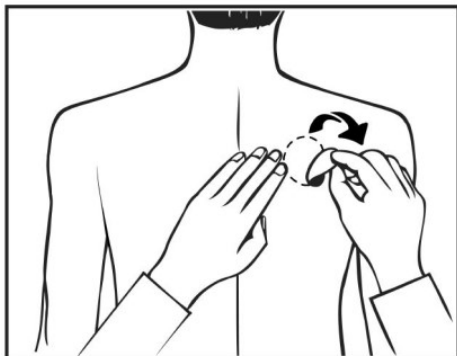


Si cela vous aide, vous pouvez écrire (par ex., le jour de la semaine) sur le timbre à l'aide d'un stylo à bille à pointe fine.

Vous devez garder le timbre MYLAN-RIVASTIGMINE PATCH sur vous jusqu'au moment de le remplacer par un nouveau. Quand vous appliquez un nouveau timbre, essayez différents endroits sur la peau afin de voir lesquels conviennent le mieux et où les vêtements ne froteront pas.

Comment faut-il enlever le timbre MYLAN-RIVASTIGMINE PATCH :

Tirez doucement sur un bord du timbre MYLAN-RIVASTIGMINE PATCH pour l'enlever complètement de la peau. S'il reste un résidu de colle sur la peau, vous pouvez l'enlever en utilisant un savon doux ou de l'huile pour bébé. N'utilisez pas d'alcool ni d'autres dissolvants (p. ex., du dissolvant de vernis à ongles).



Comment faut-il se débarrasser après usage du timbre MYLAN-RIVASTIGMINE PATCH :

Après avoir enlevé le timbre, pliez-le en deux et collez ensemble les deux parties du côté adhésif. Mettez le timbre usagé dans la pochette du nouveau timbre que vous vous préparez à appliquer et jetez-le en lieu sûr, hors de la portée et de la vue des enfants et des animaux de compagnie, étant donné qu'il reste du médicament dans le timbre après une utilisation de 24 heures. Vous pouvez jeter le timbre à la poubelle.

Ne vous touchez pas les yeux avec les doigts, et lavez-vous les mains avec de l'eau et du savon après avoir manipulé le timbre. En cas de contact avec les yeux, rincez-les immédiatement avec beaucoup d'eau et consultez un médecin si vous avez les yeux rouges et que la rougeur ne semble pas vouloir s'estomper.

Peut-on garder le timbre MYLAN-RIVASTIGMINE PATCH sur le corps lors d'un bain ou d'une baignade, ou au soleil :

Les bains, la baignade et les douches ne devraient avoir aucun effet sur le timbre. Pour que le timbre colle bien, évitez de l'appliquer sur la peau mouillée ou humide. Lorsque vous baignez, vous pouvez porter le timbre sous votre maillot de bain. Assurez-vous que le timbre ne se décolle pas lors de telles activités en vérifiant régulièrement sa présence.

Lorsque vous portez le timbre MYLAN-RIVASTIGMINE PATCH, vous devez éviter d'exposer la région où se trouve le timbre à des sources de chaleur externes (exposition solaire intensive, lampes chauffantes, coussins chauffants, saunas, bains à remous, etc.), car cela pourrait augmenter la quantité de médicament qui traverse la peau et pénétrer dans votre corps. Cela pourrait également se produire si vous faites de la fièvre durant le port d'un timbre MYLAN-RIVASTIGMINE PATCH.

Que faut-il faire si le timbre MYLAN-RIVASTIGMINE PATCH se décolle :

Si le timbre se décolle, vous devez appliquer un nouveau timbre pour le reste de la journée et le remplacer le prochain jour à l'heure habituelle.

Passage accidentel d'un timbre MYLAN-RIVASTIGMINE PATCH à une autre personne :

Si votre timbre se décolle et adhère accidentellement à la peau d'une autre personne, enlevez-le immédiatement et appelez un professionnel de la santé, peu importe s'il s'agit d'un timbre fraîchement appliqué ou d'un timbre usagé, car il reste une quantité appréciable de médicament dans le timbre après usage.

Quand et pendant combien de temps faut-il appliquer le timbre MYLAN-RIVASTIGMINE PATCH :

Afin de connaître les bienfaits de ce médicament, un nouveau timbre doit être appliqué tous les jours, après avoir retiré le timbre du jour précédent. Le fait de prendre MYLAN-RIVASTIGMINE PATCH à la même heure chaque jour vous aidera à vous rappeler quand prendre votre médicament. Vous devriez porter qu'**UN SEUL** timbre MYLAN-RIVASTIGMINE PATCH à la fois et le remplacer par un nouveau timbre après 24 heures.

Si vous appliquez vous-même vos timbres, dites à votre aidant que vous utilisez MYLAN-RIVASTIGMINE PATCH. Dites-lui également si vous n'avez pas appliqué tout timbre MYLAN-RIVASTIGMINE PATCH depuis plus de 3 jours.

Si vous avez des questions sur la durée du traitement par MYLAN-RIVASTIGMINE PATCH, veuillez consulter votre professionnel de la santé.

Dose habituelle :

Remarque : MYLAN-RIVASTIGMINE PATCH est seulement offert sous forme de MYLAN-RIVASTIGMINE PATCH 5 (4,6 mg/24 h) et de MYLAN-RIVASTIGMINE PATCH 10 (9,5 mg/24 h).

Votre professionnel de la santé vous indiquera quel MYLAN-RIVASTIGMINE PATCH appliquer. Suivez ses instructions attentivement.

- **Dose de départ habituelle** : appliquer MYLAN-RIVASTIGMINE PATCH 5 (4,6 mg/24 h) sur la peau une fois par jour. Si la dose est bien tolérée, elle peut être augmentée à la dose d'entretien après une durée minimale de 4 semaines.
- **Dose d'entretien habituelle** : appliquer MYLAN-RIVASTIGMINE PATCH 10 (9,5 mg/24 h) sur la peau une fois par jour. Selon votre condition, cette dose peut être augmentée après 4 semaines supplémentaires. Si c'est le cas, vous devrez appliquer timbre transdermique de rivastigmine 15 cm² (13,3 mg/24 h) sur la peau une fois par jour.

Vous ne devez utiliser qu'UN SEUL timbre à la fois et vous devez le remplacer par un nouveau timbre après une période de 24 heures.

Vous ne devez pas augmenter ou diminuer la dose que vous prenez sans d'abord consulter votre professionnel de la santé.

Surdosage :

Un surdosage peut survenir si vous portez plus d'un timbre à la fois. Il peut s'agir d'une conséquence grave et mettre la vie en danger. Les symptômes d'un surdosage avec MYLAN-RIVASTIGMINE PATCH peuvent inclure :

- des nausées, des vomissements ou de la diarrhée susceptibles d'entraîner une déshydratation.
- une tension artérielle élevée
- des hallucinations (visuelles ou sonores)
- une sensation générale d'inconfort due à une faible fréquence cardiaque
- des évanouissements

Si vous pensez que vous ou une personne dont vous vous occupez avez accidentellement appliqué plus d'un timbre MYLAN-RIVASTIGMINE PATCH, retirez tous les timbres de votre peau, puis contactez immédiatement un professionnel de la santé, le service des urgences d'un hôpital ou le centre antipoison de votre région, même en l'absence de symptômes.

Dose oubliée :

Si vous avez oublié d'appliquer MYLAN-RIVASTIGMINE PATCH, mettez un nouveau timbre immédiatement. Vous devez appliquer le prochain timbre le jour suivant à l'heure habituelle, après avoir retiré le timbre du jour précédent. N'appliquez pas deux timbres en même temps pour compenser la dose manquée. **Vous ne devez utiliser QU'UN SEUL timbre à la fois.**

Si vous avez omis d'appliquer un timbre MYLAN-RIVASTIGMINE PATCH durant plus de 3 jours, n'appliquez pas de nouveau timbre avant de consulter votre professionnel de la santé. Vous devrez peut-être recommencer le traitement à plus faible dose.

Quels sont les effets secondaires qui pourraient être associés à MYLAN-RIVASTIGMINE PATCH?

Voici certains des effets secondaires possibles que vous pourriez ressentir lorsque vous utilisez MYLAN-RIVASTIGMINE PATCH. Si vous ressentez des effets secondaires qui ne font pas partie de cette liste, avisez votre professionnel de la santé.

Les effets secondaires de MYLAN-RIVASTIGMINE PATCH peuvent comprendre :

- les nausées, les vomissements
- la perte d'appétit, une perte de poids
- l'anxiété
- des troubles du sommeil
- les étourdissements
- les chutes accidentelles
- les maux de tête
- la diarrhée, la constipation, un inconfort gastrique après les repas, des douleurs d'estomac, des brûlures d'estomac
- incapacité à se retenir d'uriner (incontinence urinaire)
- rougeurs, démangeaisons, irritations, enflures au point d'application du timbre
- la fatigue
- la faiblesse
- l'agitation
- l'impatience
- l'agressivité
- la sudation excessive
- un sentiment de malaise généralisé
- la fièvre, le nez bouché ou qui coule
- les douleurs articulaires
- les douleurs ou spasmes musculaires
- l'essoufflement
- hypertension
- cauchemars
- manque d'énergie
- acouphènes (bourdonnements dans les oreilles)
- vision floue

Effets secondaires graves et mesures à prendre			
Symptôme / effet	Consultez votre professionnel de la santé.		Cessez de prendre des médicaments et obtenez de l'aide médicale immédiatement
	Seulement si l'effet est grave	Dans tous les cas	
COURANT			
Dépression (humeur triste qui ne disparaît pas) : troubles du sommeil ou sommeil excessif, changements au niveau de l'appétit ou du poids, sentiments d'inutilité, de culpabilité, de regret, d'impuissance ou de désespoir, mise en retrait des situations sociales, de la famille, des réunions et des activités avec les amis, diminution de la libido (désir sexuel) et pensées sur la mort ou idées suicidaires		√	
Infection de l'appareil urinaire : douleur ou sensation de brûlure en urinant, urinations fréquentes, sang dans l'urine, douleurs au niveau du bassin, urine à l'odeur forte, urine trouble		√	
Nausées intenses, vomissements et/ou diarrhée, déshydratation : soif, maux de tête, malaise général, perte d'appétit, diminution de la quantité d'urine, confusion, fatigue inexplicée			√
Anémie (diminution du nombre de globules rouges) : fatigue, perte d'énergie, teint pâle, faiblesse, essoufflement		√	
PEU COURANT			
Confusion grave			√
Hallucinations : voir, ressentir ou entendre des choses qui n'existent pas			√
Douleurs thoraciques		√	
Accident vasculaire cérébral :			√

Effets secondaires graves et mesures à prendre			
Symptôme / effet	Consultez votre professionnel de la santé.		Cessez de prendre des médicaments et obtenez de l'aide médicale immédiatement
	Seulement si l'effet est grave	Dans tous les cas	
engourdissement ou faiblesse soudaine du bras, de la jambe ou du visage, en particulier si cela touche un seul côté du corps; confusion soudaine, difficultés à parler ou à comprendre les autres; difficulté soudaine à marcher ou perte d'équilibre ou de coordination; sensation soudaine de vertige ou mal de tête soudain et sévère de cause inconnue			
Infarctus du myocarde (crise cardiaque) : pression ou douleur oppressante dans la poitrine, la mâchoire, le bras gauche, entre les omoplates ou la partie supérieure de l'abdomen, essoufflement, vertiges, fatigue, étourdissements, peau moite, transpiration, indigestion, anxiété, sensation d'évanouissement et possible irrégularité du rythme cardiaque			√
Évanouissement			√
Troubles du rythme cardiaque : rythme cardiaque irrégulier, rapide ou lent, essoufflement, vertiges, évanouissement			√
Réactions allergiques cutanées : réaction cutanée qui s'étend au-delà du point d'application du timbre, rougeur sévère, enflure, cloques ou lésions cutanées au point d'application du timbre; symptômes qui ne s'améliorent pas dans les 48 heures suivant le retrait du timbre		√	
Ulcère d'estomac et saignement gastro-intestinale : sang dans les selles, selles noires et goudronneuses ou vomissements de sang			√

Effets secondaires graves et mesures à prendre			
Symptôme / effet	Consultez votre professionnel de la santé.		Cessez de prendre des médicaments et obtenez de l'aide médicale immédiatement
	Seulement si l'effet est grave	Dans tous les cas	
TRÈS RARES			
Pancréatite (inflammation du pancréas) : douleur dans la partie supérieure de l'abdomen, fièvre, accélération du rythme cardiaque, nausées, vomissements, sensibilité lors du toucher de l'abdomen			√
Crises d'épilepsie : crises ou convulsions			√
Trouble du foie : jaunissement de la peau ou du blanc des yeux, urines foncées, nausées inexplicables, vomissements, perte d'appétit, démangeaisons, douleur dans la partie haute de l'estomac, fatigue			√
Syndrome de Stevens-Johnson (SJS) (éruption cutanée grave) : rougeur, formation de cloques et/ou desquamation de la peau et/ou sur la partie intérieure des lèvres, sur les yeux, dans la bouche, dans les voies nasales ou sur les organes génitaux, accompagnées de fièvre, de frissons, de maux de tête, de toux, de courbatures ou d'une enflure des ganglions			√
FRÉQUENCE INCONNUE			
Symptômes extrapyramidaux : problèmes de contrôle des mouvements du corps ou des membres, y compris, mais sans s'y limiter, raideur des membres, tremblement des mains, spasmes du corps, roulement des yeux vers le haut, exagération des réflexes,			√

Effets secondaires graves et mesures à prendre			
Symptôme / effet	Consultez votre professionnel de la santé.		Cessez de prendre des médicaments et obtenez de l'aide médicale immédiatement
	Seulement si l'effet est grave	Dans tous les cas	
salivation, difficulté à bouger comme et quand vous le souhaitez			

En cas de symptôme ou d'effet secondaire gênant non mentionné dans le présent document ou d'aggravation d'un symptôme ou d'effet secondaire vous empêchant de vaquer à vos occupations quotidiennes, parlez-en à votre professionnel de la santé.

Déclaration des effets secondaires

Vous pouvez déclarer des effets secondaires soupçonnés d'être associés à l'utilisation d'un produit à Santé Canada en

- Visitant le site Web des déclarations des effets indésirables (<https://www.canada.ca/fr/sante-canada/services/medicaments-produits-sante/medeffet-canada/declaration-effets-indesirables.html>) pour vous informer sur comment faire une déclaration en ligne, par courriel, ou par télécopieur ; ou
- Téléphonant sans frais 1-866-234-2345.

REMARQUE : Consultez votre professionnel de la santé si vous avez besoin de renseignements sur le traitement des effets secondaires. Le Programme Canada Vigilance ne donne pas de conseils médicaux.

Entreposage :

- Conservez les timbres MYLAN-RIVASTIGMINE PATCH à une température de 15°C à 30°C.
- Conservez les timbres MYLAN-RIVASTIGMINE PATCH dans leurs pochettes de protection jusqu'à ce que vous les utilisiez.
- N'utilisez pas MYLAN-RIVASTIGMINE PATCH après la date de péremption indiquée sur la boîte et la pochette.
- Gardez les timbres MYLAN-RIVASTIGMINE PATCH hors de la portée et de la vue des enfants et des animaux de compagnie.

Pour en savoir davantage au sujet de MYLAN-RIVASTIGMINE PATCH :

- Communiquer avec votre professionnel de la santé.
- Lire la monographie de produit intégrale rédigée à l'intention des professionnels de la santé, qui renferme également les renseignements sur le médicament pour le patient.

Ce document est disponible sur le site Web de Santé Canada (<https://www.canada.ca/fr/sante-canada/services/medicaments-produits-sante/medicaments/base-donnees-produits-pharmaceutiques.html>), le site Web du fabricant www.mylan.ca, ou peut être obtenu en téléphonant au 1-844-596-9526.

Le présent dépliant a été rédigé par Mylan Pharmaceuticals ULC.



Mylan Pharmaceuticals ULC
Etobicoke, ON M8Z 2S6
1-844-596-9526
www.mylan.ca

Dernière révision : 2024 AVR, 08